

Ministère des
Soins de longue durée

COVID-19 : **Préparation des** **foyers de soins de** **longue durée**

29 septembre 2020



Un message de la D^{re} Merrilee Fullerton, ministre des Soins de longue durée :

Merci à nos travailleurs de la santé de première ligne héroïques qui fournissent des soins et un soutien essentiels à nos résidents des foyers de soins de longue durée pendant cette période difficile.

Nous sommes reconnaissants du travail que les exploitants et le personnel des foyers de soins de longue durée de tout l'Ontario accomplissent chaque jour pour prévenir, contrôler et freiner les éclosions de COVID-19, ainsi que pour protéger et soigner nos plus vulnérables. Nous vous remercions de tout cœur.

D^{re} Merrilee Fullerton, ministre des Soins de longue durée

COVID-19 : Préparation des foyers de soins de longue durée

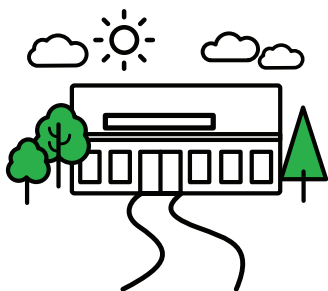
Le gouvernement de l'Ontario s'est engagé à prendre toutes les mesures nécessaires pour protéger les résidents, le personnel et les fournisseurs de soins des foyers de soins de longue durée. Ces investissements et ces mesures s'inscrivent dans le cadre du plan de préparation à la COVID-19 pour l'automne en Ontario, intitulé **Protéger les Ontariens : Se préparer à de futures vagues de COVID-19**.

Le gouvernement investit plus d'un demi-milliard de dollars en soutien supplémentaire pour les soins de longue durée, afin de s'assurer que le secteur est prêt à faire face aux futures flambées et vagues de COVID-19 cet automne.

Le plan veillera à la protection des aînés les plus vulnérables de la province et de ceux qui en prennent soin lors d'une deuxième vague de COVID-19, en permettant les rénovations et les mesures nécessaires pour améliorer la prévention et le contrôle des infections, en renforçant les stocks d'équipement de protection individuelle (EPI) et en constituant une main d'œuvre solide dans le secteur de la santé.

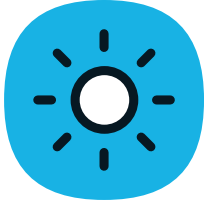
Le gouvernement prend des mesures pour moderniser le secteur des soins de longue durée et permettre aux plus vulnérables d'avoir accès à des soins de haute qualité, centrés sur les résidents, innovants et fondés sur des données probantes, au moment et à l'endroit où ils en ont besoin.

Soutenir les foyers de soins de longue durée



Le plan de préparation à la COVID-19 de l'automne en Ontario comprend de nouveaux investissements et de nouvelles mesures pour aider les foyers de soins de longue durée à prévenir et à contrôler les infections, ainsi que des mesures de dépistage et de surveillance pour aider à protéger les résidents, le personnel et les fournisseurs de soins.

La province fait de nouveaux investissements à hauteur de près de 540 millions de dollars pour renforcer la surveillance, améliorer le contrôle des infections et la capacité d'isolement, augmenter les fournitures d'EPI dans les foyers de soins de longue durée de la province et constituer une main-d'œuvre solide dans le secteur de la santé.



Les principaux investissements comprennent :

- 405 millions de dollars pour aider les foyers à faire face aux pressions de fonctionnement liées à la COVID-19, y compris les mesures de prévention et de confinement, le soutien au personnel et l'achat de fournitures supplémentaires et d'EPI
- 61,4 millions de dollars pour des réparations et des rénovations mineures dans les foyers, afin d'améliorer la prévention et le contrôle des infections. Ces réparations et rénovations peuvent comprendre des travaux mineurs pour favoriser la distanciation physique, le nettoyage de la plomberie ou de l'alimentation en eau, la modernisation du système de chauffage, de ventilation et de conditionnement d'air, ou la réparation ou le remplacement des meubles et des équipements qui ne peuvent être entièrement nettoyés
- 40 millions de dollars pour soutenir les foyers qui ont été touchés par les changements dans le nombre d'occupants, en raison de la COVID-19. Comme le secteur s'est vu imposer l'interdiction d'admettre des troisièmes et quatrièmes résidents dans des chambres plus grandes, une source de revenus essentielle pour chaque exploitant sera compromise. Ce financement contribuera à stabiliser les foyers dans la transition vers des chambres à occupation réduite
- fournir à tous les foyers de soins de longue durée jusqu'à huit semaines d'approvisionnement en EPI. La province continuera également à compléter les fournitures d'EPI dans les situations d'urgence et à répondre aux demandes prioritaires d'EPI dans les 24 heures
- mener la plus grande campagne de vaccination contre la grippe de l'histoire de l'Ontario, afin de réduire la pression sur les hôpitaux pendant la saison de la grippe et de préserver les capacités. Des doses élevées de vaccins antigrippaux pour les aînés seront allouées et distribuées en priorité dans les foyers de soins de longue durée, entre autres fournisseurs de soins

D'autres mesures importantes comprennent :

- la structure du système de gestion des incidents liés aux soins de longue durée (SGL) a été revue en septembre. Le Groupe directeur du système de gestion des incidents pour le secteur des soins de longue durée surveille les données et coordonne les efforts pour prendre des décisions rapides, afin de soutenir les foyers de soins de longue durée qui en ont besoin. Cela comprend la lutte contre les éclosions, l'évaluation complète de la prévention et du contrôle des infections, la garantie d'un niveau de personnel approprié, l'accès à l'EPI et la poursuite des tests de dépistage chez les résidents et le personnel des foyers de soins de longue durée
- assurer un partenariat avec le ministère de la Santé pour mettre en place des centres locaux d'expertise en matière de prévention et de contrôle des infections (CPCI) qui peuvent être déployés dans les foyers de soins de longue durée. Grâce à un réseau provincial, les foyers de soins de longue durée pourront accéder à l'expertise des CPCI, à une assistance collaborative et à des conseils, des orientations et un soutien individuel en matière de prévention et de gestion des infections, en temps opportun
- continuer à faciliter les partenariats de gestion temporaires entre les hôpitaux et les foyers de soins de longue durée de l'Ontario pour aider les foyers à gérer les soins aux résidents en réaction aux éclosions de COVID-19. Treize partenariats ont été facilités depuis le mois de mai
- veiller à ce que les foyers de soins de longue durée continuent à mettre en œuvre la stratégie provinciale de dépistage pour les résidents et le personnel. À ce jour, 92 % des résidents des foyers de soins de longue durée et 97 % du personnel ont passé des tests de dépistage;
- mettre à jour les orientations relatives aux soins cliniques dans les foyers et mettre en œuvre les meilleures pratiques pour aider les médecins à améliorer la qualité et la constance des soins aux résidents

- utiliser un système de rendement et de surveillance, appuyé par une collecte de données soutenue, pour faire le suivi des cas et les détecter, ainsi que prévenir et gérer les éclosions. Ce système est rendu possible grâce à :
 - des processus réguliers d'évaluation des risques, de suivi et d'alerte rapide pour aider à définir les priorités des mesures à prendre sur le plan communautaire
 - la mise à profit des relations avec des partenaires clés, tels que le ministère de la Santé de l'Ontario, les hôpitaux et la santé publique
 - une structure d'intervention pour fournir rapidement des conseils, des orientations et des mesures, afin de soutenir la résolution des incidents dans le secteur des soins de longue durée
 - la recherche de solutions innovantes pour fournir davantage de soins là et quand les gens en ont besoin. Grâce aux compétences des ambulanciers paramédicaux et à la collaboration avec les partenaires municipaux, le gouvernement investira pour aider les personnes inscrites sur la liste d'attente des foyers de soins de longue durée à rester chez elles plus longtemps

Les indicateurs de succès comprennent :

- des éclosions moins nombreuses et moins graves dans les foyers de soins de longue durée
- un contrôle rapide des éclosions
- une fourniture suffisante d'EPI et la livraison de ces fournitures à temps
- un nombre plus élevé de doses de vaccin antigrippal sera distribué dans les foyers de soins de longue durée cette année par rapport à la saison 2019-2020

Renforcer la main-d'œuvre

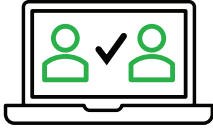


Le gouvernement continue à prendre des mesures pour augmenter le personnel des foyers de soins de longue durée et réunit les familles en récompensant et en soutenant le rôle important des fournisseurs de soins dans le bien-être physique et mental des résidents.

Les principaux investissements comprennent :

- 30 millions de dollars dans la prévention et le contrôle des infections, y compris 20 millions de dollars pour du personnel supplémentaire et 10 millions de dollars pour financer la formation du personnel nouveau et existant
- 2,8 millions de dollars pour prolonger le Fonds de transition pour les salaires élevés. En septembre 2019, le Fonds a été prolongé pendant que notre gouvernement élaborait de nouveaux programmes pour améliorer la prestation des soins de longue durée en Ontario. La date de fin du Fonds était initialement fixée au 31 décembre 2020. En raison des répercussions de la COVID-19, le Fonds de transition pour les salaires élevés sera prolongé jusqu'au 31 mars 2021. Cela permettra de continuer à combler les lacunes en matière de personnel dans les foyers de soins de longue durée pendant la pandémie
- partenariat avec le ministère de la Santé pour élargir le bassin de préposés aux services de soutien à la personne et de personnel clinique autorisé disponibles, grâce aux programmes suivants :
 - l'Initiative d'obligation de service pour les préposés aux services de soutien à la personne assurera le placement de jusqu'à 1 000 nouveaux préposés aux services de soutien à la personne dans des foyers de soins de longue durée, en leur offrant une mesure d'incitation financière de 5 000 dollars pour qu'ils s'engagent à travailler dans un foyer de soins de longue durée pendant au moins six mois

- le PSW Fast-Track (programme accéléré pour les préposés aux services de soutien à la personne) permettra d'accélérer le parcours de 220 étudiants ayant une expérience préalable dans le domaine des soins de santé grâce à un programme de préposés aux services de soutien à la personne menant à l'obtention d'un certificat. Les diplômés de ce programme pourront intégrer le marché du travail plus tôt que les étudiants des programmes conventionnels. Le responsable de ce programme sera le Confederation College
- le PSW Supportive Care program (programme de soins de soutien à l'intention des préposés aux services de soutien à la personne) est offert par le Conestoga College, en partenariat avec des employeurs, pour former 160 nouveaux préposés de soutien en soins de santé. Cette formation intensive de dix semaines se concentre sur les aptitudes et les compétences nécessaires pour préparer les personnes à prodiguer des soins dans un foyer de soins de longue durée ou dans un cadre familial ou communautaire
- la province travaillera avec des partenaires clés dans le domaine des soins infirmiers afin de recruter et de placer stratégiquement jusqu'à 390 infirmières et infirmiers dans des foyers de soins de longue durée identifiés comme étant les plus dans le besoin. Le personnel infirmier se verra offrir une mesure d'incitation financière pour travailler dans un foyer de soins de longue durée
- la province fait un investissement de 18 millions de dollars dans la Garantie d'emploi des diplômés en soins infirmiers, qui permet d'offrir des salaires et des avantages sociaux à temps plein à plus de 600 infirmières et infirmiers, en mettant l'accent sur le recrutement dans les secteurs où les besoins sont les plus pressants, comme les foyers de soins de longue durée
- le Attending Nurse Practitioner program (programme de personnel infirmier praticien traitant) fournit des fonds pour soutenir l'embauche de 15 infirmières praticiennes et infirmiers praticiens supplémentaires dans les foyers de soins de longue durée

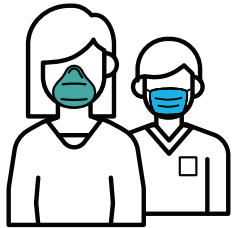


D'autres importantes mesures comprennent :

- élargissement de l'assouplissement en matière de dotation en personnel dans les foyers de soins de longue durée, grâce à la prolongation des décrets d'urgence dans la [Loi de 2020 sur la réouverture de l'Ontario](#)
- partenariat avec le ministère de la Santé pour améliorer le [Portail de jumelage des ressources humaines](#), qui fournit un soutien en matière de dotation en personnel aux foyers de soins de longue durée et à l'ensemble du système de santé. À ce jour, le Portail a permis d'obtenir 650 jumelages pour des foyers de soins de longue durée
- soutien aux membres de la famille qui prodiguent des soins essentiels aux résidents des foyers de soins de longue durée, en les identifiant comme des fournisseurs de soins essentiels et en leur permettant de poursuivre leurs visites même avec les nouvelles restrictions de visite qui sont en vigueur depuis le 5 octobre 2020
- publication de la [politique](#) le 2 septembre 2020 pour fournir des orientations aux foyers de soins de longue durée, afin de permettre aux fournisseurs de soins de bénéficier d'une formation, de cours et de ressources sur l'EPI et la prévention et le contrôle des infections, de manière à ce que les fournisseurs de soins puissent s'occuper de leurs proches en toute sécurité
- rendre le dépistage plus rapide et plus pratique pour les fournisseurs de soins essentiels en élargissant les lieux de dépistage aux pharmacies de la province

Les indicateurs de succès comprennent :

- niveaux de dotation en personnel et maintien en poste du personnel
- des éclosions moins nombreuses et moins graves dans les foyers de soins de longue durée
- réduction des blessures et des maladies évitables chez les travailleurs de la santé
- mobilisation des fournisseurs de soins



Le gouvernement est déterminé à appliquer les leçons apprises durant la première vague de la COVID-19 pour construire et renforcer un système de soins de longue durée qui fonctionne dans l'intérêt véritable des résidents des foyers de soins de longue durée et des personnes qui travaillent sans relâche pour assurer leur sécurité.

L'Ontario a instauré une commission indépendante pour enquêter sur la propagation au sein des foyers de soins de longue durée lors de la première vague de la COVID-19, sur la manière dont les résidents, le personnel et les familles ont été touchés et sur l'adéquation des mesures prises par la province et d'autres parties pour prévenir, isoler et contenir la propagation. La commission fournira également au gouvernement des conseils sur la manière de mieux protéger les résidents et le personnel des foyers de soins de longue durée contre toute nouvelle vague.

Alors que la province entre dans la deuxième vague de la COVID 19, le gouvernement continue de consulter le médecin hygiéniste en chef et les experts de la santé et d'agir en fonction de leurs conseils. Toutes les options sont envisageables pour protéger les citoyens les plus vulnérables de la province et le personnel qui s'occupe d'eux. Des mesures supplémentaires seront prises au besoin pour réagir rapidement, en s'appuyant toujours sur les meilleurs conseils médicaux et les preuves scientifiques disponibles.